

Le déssaisonnement des brebis en agriculture biologique

La ferme de Peter et Sheila HENDRY 67% d'agneaux laitons vendus avant le 15 mai 3 agnelages en 2 ans sur 25 % des brebis

En 2001 Peter & Sheila Hendry ont commercialisé 68 agneaux de boucheries dont 67% ont été vendus à la période où le marché en a le plus besoin.

➤ La présentation :

Peter et Sheila sont originaires d'Ecosse ; et après un séjour en Creuse, ils ont trouvé une petite ferme à Brigueuil en Charente, à la limite de la Haute Vienne. Installés depuis novembre 1997 sur 47 ha entièrement en friches avec 20 brebis Poll Dorset, ils en sont aujourd'hui à avoir débroussaillé 27 ha de prairies, et ont commencé l'année 2002 avec 100 brebis et 50 antenaises conduites presque exclusivement en plein air. La situation de départ a permis la certification en bio immédiate de la ferme. Il reste encore beaucoup de travail pour remettre en état les terres et les bâtiments, et l'objectif est à terme d'avoir un troupeau de 300 brebis.

➤ L'autonomie :

Pour l'instant le système est encore en pleine croissance, et est loin d'être autonome car il nécessite l'achat de 30 tonnes de foin de luzerne + 10 tonnes de foin de prairie et de 11 tonnes d'aliments et céréales.

➤ Le choix de la race :

Lorsque Sheila a découvert la race Poll Dorset cela a été le coup de foudre, dès lors il n'était plus question d'en choisir une autre ; la suite prouva que son choix était judicieux.

Les brebis Poll Dorset sont un véritable atout car elles désaisonnent naturellement permettant ainsi d'obtenir des agneaux à contre saison. Peter & Sheila ont aussi de nombreuses demandes pour des agnelles de reproduction que pour l'instant ils gardent pour la constitution de leur propre troupeau. En revanche les meilleurs agneaux partent pour faire des béliers (prix indicatif : 310 € à 770 €). Le désaisonnement avec cette race se fait sans pénaliser l'aspect conformation des agneaux, ce qui permet de bénéficier des meilleurs prix au meilleur moment.

Peter, pour faire connaître plus largement les avantages des Poll Dorset, a conçu un site Internet que je vous invite à consulter au : www.polldorsetsheep.homestead.com

➤ Le sanitaire :

Sheila utilise régulièrement des compléments alimentaires à base de plantes pour lutter contre les problèmes parasitaires. Ainsi, depuis l'arrivée des brebis sur la ferme, Sheila et Peter n'ont eu besoin d'effectuer qu'un seul traitement collectif antiparasitaire allopathique, suite à la concentration de tout le troupeau sur une petite parcelle, à l'abri de l'attaque de chiens. Les agneaux ne sont traités qu'au cas par cas.

Sheila utilise de l'huile de lin en répulsif contre les mouches sur les agneaux nés en période à risque, et sur les brebis autour des plaques d'attaques de myases.

Pour Sheila et Peter, c'est la maîtrise du tarissement qui pose le plus de problèmes. En effet, les agneaux sont vendus jeunes (3.5 mois - 4 mois) alors que les brebis ont encore beaucoup de lait.

➤ La reproduction :

Le rythme de 3 agnelages en 2 ans nécessite un suivi quasi individuel des brebis. La mise à la lutte se fait sans flushing et le suivi des saillies est assuré par harnais marqueurs.

Plan de reproduction :

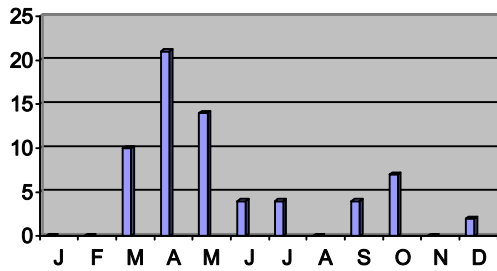
Lot	Brebis	Antenaises	Date saillie	Date agnelage	Date vente agneaux
Lot 1	66		Mai/juin 2001	Oct/nov 2001	Fév/mars 2002
Lot 3	28		Sept/oct2001	Janv/fév 2002	Avril/mai 2002
Lot 2	26 du lot 1 (grasses +simples) +6		Fév 2002	Juillet 2002	Nov/déc 2002
Lot 1	40	25	Avril/mai 2002	Sept/oct 2002	Fév 2003
Lot 3	28	25	Juillet 2002	Déc 2002	Mars/avril 2003

Ce système n'a rien de rigide, les brebis Poll Dorset, pouvant agneler tous les 8 mois, amènent une grande souplesse. Ici l'accent est mis sur l'adéquation entre la mise à la reproduction et les besoins du marché.

Les résultats de Sheila et Peter

68 agneaux de boucheries vendus à Coopablim en 2001
Poids moyen 17.48 kg Prix moyen 41.64 fr.

35% U2, 58% R2, 7% R3



Le tarissement par Denis Fric

Sur le tarissement d'un lot de brebis au pré : il faut avoir un lot de brebis assez homogène sur les dates d'agnelages.

Au moins 5 jours avant la date du sevrage, on diminue la quantité de foin et on supprime toute complémentation aux brebis : si on dispose d'un foin grossier il sera donné à volonté, si le foin est riche il peut être donné associé avec de la paille. Ce régime sera poursuivi pendant 2 jours après sevrage avec surveillance des mamelles.

En homéopathie, on peut utiliser SALVIA 5 C.H.; 10 ou 15 granules mélangés dans un peu d'eau (agiter jusqu'à ce que les granules soient fondus) et on humidifie légèrement le foin pendant tous les jours du tarissement.

Ce procédé peut également s'appliquer pour des brebis en bergerie; dans ce cas on ne sépare pas les agneaux des brebis les 5 jours pendant lesquels on diminue la quantité de foin.

Les moutons Poll Dorset

Le type Poll Dorset vient d'Australie, où il a été créé par croisement de races anglaises. Ce n'est qu'à partir de 1900 qu'il s'est développé en Grande-Bretagne.

Ce mouton n'est pas un mouton sophistiqué, il se satisfait très bien des conditions de plein air intégral, même par temps très pluvieux ou très froid ; il est peu sensible au piétin, agnelle sans difficulté et les agneaux sont particulièrement vifs.

La race est particulièrement reconnue pour ses capacités laitières remarquables ainsi que pour sa précocité, qui permettent aux agneaux d'atteindre des GMQ de l'ordre de 450g/j pour des carcasses de 17-18 kg à 3.5 mois 4 mois.

Sa facilité à désaisonner permet de produire des agneaux à contre saison, ainsi que d'envisager un système de 3 agnelages en 2 ans. De plus les agnelles croisées F1 expriment entièrement et naturellement la capacité au désaisonnement.

La laine des moutons Poll Dorset est de type mérinos, dense et particulièrement blanche, ce qui peut lui permettre d'obtenir une plus-value lors de la vente.

En France il n'y a que 4 élevages de Poll Dorset, regroupant 750 brebis. Trois sont inscrits au flock book, et trois certifiés en agriculture biologique. Le plus important se situe en Mayenne, et compte 500 brebis en AB mais non inscrites. De fait la disponibilité en agnelles est très limitée.

Le Poll Dorset en croisement

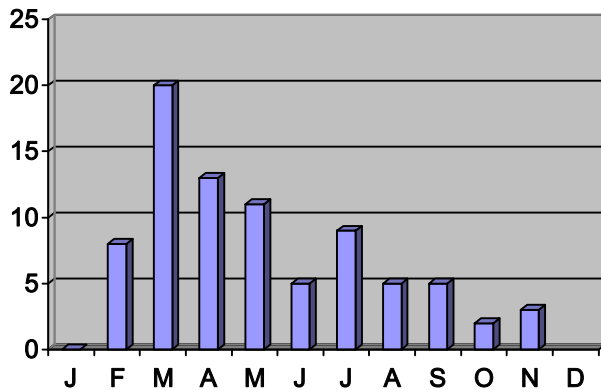
L'avis de Béatrice Pépin,

J'éleve depuis 5 ans des brebis Bizet qui me satisfont pleinement (sauf pour la conformation). J'avais déjà fait des croisements avec du Texel, mais les agnelles avaient peu d'intérêt. Pour moi il y a trop d'inconvénients à avoir un gros apport de sang Texel. J'avais vraiment envie d'autre chose, et je l'ai trouvé au printemps dernier en visitant l'élevage de Sheila et Peter Hendry, un peu par hasard. Je désirais un bélier qui apporterait de la conformation avec de la précocité, tout en conservant le désaisonnement, la facilité d'agnelage, et la rusticité de ma race. Et avec le caractère calme et affectueux en plus ! J'ai eu le coup de foudre.

Les 47 agneaux croisés sont nés en octobre, ils sont bien bâtis, poussent très vite, ont une bonne santé et sont très cool !

Les Moutons Poll Dorset

Les résultats 2002 de l'élevage de Sheila et Peter HENDRY



91 agneaux de boucherie vendus en 2002
Poids moyen 18.22 kg (17.48 kg en 2001)
 Age moyen 4.5 mois

42.25% U (35%) 57.75% R (65%)

91.55% « 2 » (93%) 8.45% « 3 » (7%)

Le calcul du prix moyen de vente pour 2002 est difficile à établir car les coûts de commercialisations sont très différents d'un débouché à l'autre.

Les Ventes de Reproducteurs

L'activité « Repro » est l'activité phare de la ferme, c'est elle que souhaite développer Sheila et Peter. Mais cela nécessite beaucoup d'investissement en temps (pas d'organisation française de développement de la race), et en argent (achat de reproducteur à l'étranger). Peter et Sheila ont commencé un travail de création d'une association nationale regroupant les quelques éleveurs français de Poll Dorset.

Vente 2002 : 89 agnelles prix moyen de 183 € age de 8 à 12 mois
 15 béliers prix moyen de 457 € age de 8 à 18 mois

Pour 2003, l'élevage a déjà enregistré 10 commandes pour des béliers, et une centaine pour des agnelles.

Une réorientation commerciale, vers la vente directe et l'approvisionnement d'une boucherie, a conduit Sheila et Peter à repenser leur système de mise à la reproduction, pour vendre des agneaux régulièrement sur l'année.

Lot	Brebis	Antenaises	Mise en lutte	Date agnelage	Date vente agneaux
Lot 2	0	24	Mars 2002	Août 2002	Nov/déc/janv 2003
Lot 1	66	8	Mai/juin 2002	Oct/nov 2002	Fév/mars/avril 2003
Lot 3	30	20	Août 2002	Janvier 2003	Mai/juin/juil 2003
Lot 2	10	46	Décembre 2002	Mai 2003	Sept/oct/nov 2003
Lot 1	70	0	Février 2003	Juillet 2003	Nov/déc/janv 2004
Lot 3	70	0	Avril 2003	Septembre 2003	Janv/fév/mars 2004

Cette organisation devrait permettre de vendre une quinzaine d'agneaux de boucherie par mois. De plus ce système est flexible dans la mesure où des brebis peuvent passer d'un lot à l'autre en fonction de leur état.

PRESENTATION DU GAEC DAVIS

Mark et Judy Davis se sont installés en 1991 en Mayenne, et reconvertis en agriculture biologique en 1998. Aujourd'hui la ferme compte 148 Ha pour 70 vaches allaitantes et 460 brebis.

Le troupeau ovin est constitué de :

- 420 brebis Poll Dorset
- 40 brebis Texel 6 Dorset
- 2 béliers Poll Dorset
- 8 béliers Texel

L'objectif de l'atelier ovin est de produire 8 à 10 agneaux de boucherie par semaine régulièrement sur l'année, c'est pourquoi ils ont choisi la race Poll Dorset.

Résultats	1998/1999	1999/2000	2000/2001
Tx mises-bas	105%	95%	85%
Prolificité	132%	152%	165%
Pertes	10%	10%	12%
Productivité numérique	125%	131%	123%

Les brebis sont menées en 4 lots de 120 brebis, les agnelles sont choisies par mis les mises-bas d'automne, pour être mises à la reproduction à l'automne suivant.

404 agneaux de boucherie ont été vendus en 1999

Poids moyen 17.5 kg
12%U 81%R 7%O
9% "2" 91% "3"

Source Laurent FICHET Chambre d'Agriculture de la Mayenne

